

RISHÖG/IGELKOTTBO

En hög med ris och löv kan bidra med skydd för små däggdjur, såsom igelkott. Här trivs även vissa fågelarter, till exempel gärdsmyg och rödhake och många småkryp. Högar med naturligt material som ris och löv fungerar bäst, men den som vill kan även snickra ett igelkottsbo för att bidra med en trygg plats där igelkottarna kan gå i ide på vintern.



Så här gör du

- Snickra en låda av obehandlat trä med måtten 40x40x40 cm. Det får inte lukta lim eller färg.
- Gör lådans tak avtagbart och se till att lämna en luftspalt mellan tak och väggar eller gör lufthål.
- Gör en ingångstunnel till lådan som är 10 cm hög, 10 cm bred och 40 cm lång.
- Sätt takpapp, plast eller annat skyddande material på taket och ingångstunneln.
- Smeta gärna in alla ytor med lera blandat med vatten så att det börjar lukta jord.
- Placera boet skyddat, gärna vid ett buskage. Täck över med jord och löv, men se till att inte täcka för luftspalten/-hålen eller ingången!
- Ställ gärna ut en vattenskål utanför boet på våren så att igelkottarna har något att dricka när de vaknar.

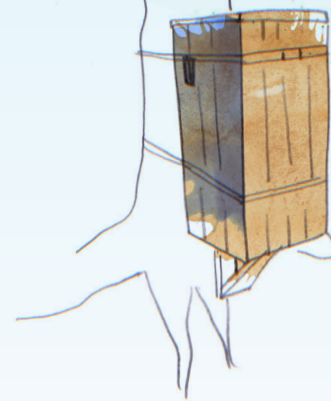
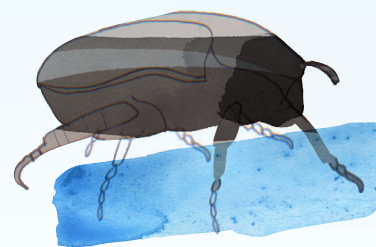


MULMHOLK

Gamla träd med håligheter är helt nödvändiga för många insekter. I sådana stammar samlas mörket söndersmulat trä, även kallat mulm. I mulmen lever många olika sorters insekter. Tyvärr är gamla träd med håligheter ovanliga i Sverige idag. En mulmholk kan i viss mån fungera som en ersättning för sådana gamla träd.



Titta närmare på mulmholken i tallen här intill. Det går att öppna locket på holken så kan du se hur det ser ut inuti.



Så här gör du

- Använd en ihålig trädstam eller snickra ihop en stor holk av obehandlat virke. Holken ska ha ett lock som går att öppna eller ta av så att det går att fylla på mer material vid behov.
- Gör ett ingångshål på 2–3 centimeter långt upp på holken så att insekter kan krypa in och lägga ägg.
- Täta insidan av botten och nedersta delen av väggarna med en dammduk eller kraftig presenning så att det kan samlas lite vatten i botten på holken.
- Borra hål i locket så att det kan regna in vatten i holken. Fräs gärna spår för att leda regnvattnet ner i hålen. Det är bra om det alltid är lite vatten i botten.
- Klä utsidan av botten på holken med ett nät. Nätet hindrar möss att ta sig in i holken.
- Fyll holken med mindre och större spån av ek eller andra lövträd, löv och vatten.
- Häng den i ett träd eller ställ den på marken invid en ek. Låt den gärna stå på en ställning för att komma upp en liten bit från marken. Då rötas den inte så fort och håller längre.
- Låt gärna holken sitta snett, då får den en torrare sida och en mer fuktig sida som gör att olika sorters småkryp trivs.

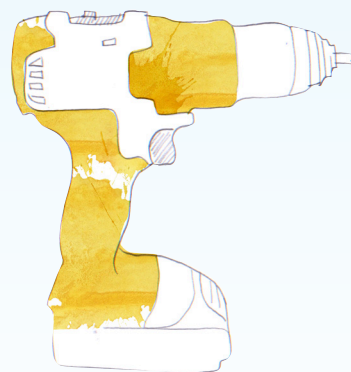
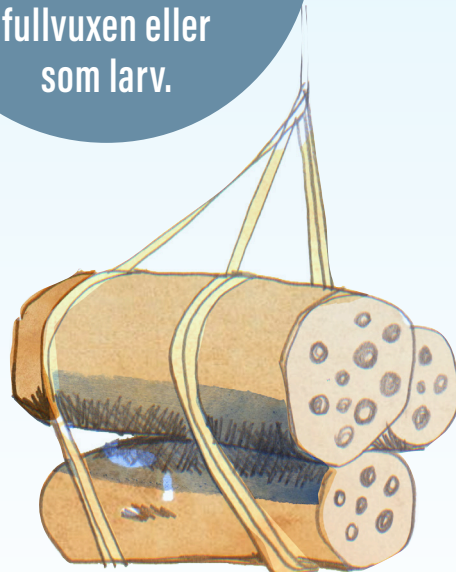
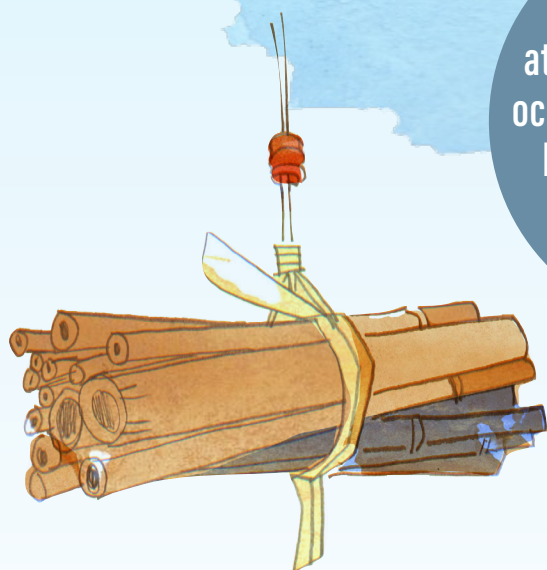


INSEKTSHOTELL

Många arter av vilda bin och andra steklar bygger bo i gångar i trä. Genom att sätta upp insektshotell i trädgården kan du gynna dessa.



Ett av hotellen går att öppna. Titta gärna in och se om du hittar något bi eller annan insekt, fullvuxen eller som larv.



Så här gör du

Du kan välja form på hotellet själv, men undvik att göra väldigt stora insektshotell för att minska risken för angrepp av parasitsteklar.

Bo av trä

- Borra hål som är 3 och 10 mm i diameter i träbitar eller stubbar. Hålen ska vara djupa, gärna cirka 10 cm eller djupare, men får inte gå hela vägen igenom. Gör hellre fler mindre hål än större.

Bo av vass eller bambu

- Bunta ihop rör av vass eller bambu. Rören ska vara 15 - 20 cm långa. Se till att det finns en tvärvägg i mitten så att det inte är hål rakt igenom.

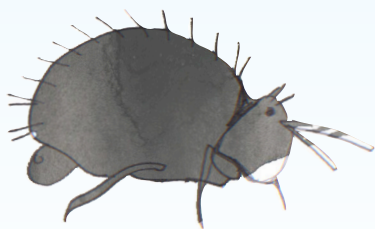
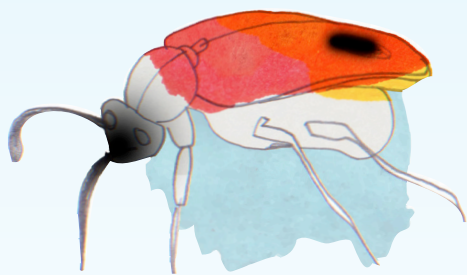
Montera gärna en bit nät som en bur runt öppningarna för att skydda bina från småfåglar.

Häng upp hotellet på en solig, synlig och vindskyddad plats.



SANDHÖG

Många arter av vilda bin och andra insekter är beroende av öppna sandytor för att bygga sina bon. Även växtarter som växer på sandig mark gynnas av tillgången på sand. Att skapa sandiga ytor kan därför gynna biologisk mångfald.



Så här gör du:

Om du redan har sandig jord i trädgården:

- Öppna upp en eller flera ytor för att göra den tillgänglig för insekter genom att ta bort växter.

Om du inte har sandig jord i trädgården:

- Det går att göra en konstgjord sandhög/-yta genom att lägga på ett sandlager på minst 20 cm. Vanlig sandlådesand fungerar bra. Tjockleken på lagret behövs för att växter under sanden inte ska ta sig upp igenom den.

”Stör” ytan varje vår med en kratta för att se till den fortsätter vara öppen och inte växer igen.

Tips: Sandytan ska helst ligga soligt och vindskyddat. Se gärna till att det finns mycket blommor i närheten så att bina har nära till maten!



VÄLKOMNA TILL ARTRIKET

Här har vi samlat några exempel på åtgärder för att gynna biologisk mångfald som passar bra att göra hemma i trädgården eller på balkongen.



Artrikt är viktigt!

Biologisk mångfald innebär att det finns många olika arter inom ett område. Att det finns en stor mångfald av arter är avgörande för människors överlevnad på jorden. Vi får både mat, mediciner, kläder, byggnadsmaterial och mycket annat från naturen.

Naturen gör även många andra saker som är till nytta för oss människor. Bin och humlor pollinerar växter så att det blir bär och frukt.

Växter ger syre och renar luften. Små organismer och bakterier tar bort gifter ur vattnet. Dessutom är en natur med många arter mer motståndskraftig mot förändringar, till exempel ett varmare klimat.

Antalet arter minskar över hela världen. Nästan alltid är det människans påverkan på naturen som är orsaken. Ett exempel är vårt moderna jordbruk som lett till att naturmiljöer som var vanliga förr idag

blivit väldigt sällsynta. Ängen är en sådan miljö. På den växer många olika växtarter, vilket i sin tur leder till att många olika djur också trivs där.

För att öka artrikedomen igen krävs att vi alla hjälps åt. Var med och hjälp till att gynna biologisk mångfald du också.

Välkommen in och se om du hittar något som passar hemma hos dig!



ÄNG



En äng är en gräsmark som slås eller klipps en gång per år. I en äng kan många olika växtarter samsas på en liten yta. Blommornas pollen och nektar lockar många insekter och andra små kryp. Dessa lockar i sin tur insektsätare som fåglar, fladdermöss och trollsländor. I ängen trivs även många svampar.

Förr var ängen både vanlig och väldigt viktig då den gav vinterfoder till djuren. Kunde man ha många djur över vintern fick man mycket gödsel och kunde därmed få bättre skördar från åkern.

Idag vill man få ut mer foder med högre näringsinnehåll på ett enklare sätt. Man odlar gräs eller klöver på åkrar som gödglas och som kan skördas med traktor. Många gamla ängar har plöjts upp eller lämnats att växa igen. Ängen är idag en väldigt sällsynt naturtyp och många arter som lever här är utrotningshotade.

Du kan hjälpa ängens arter genom att låta en del av gräsmattan blomma!



Kom ihåg att aldrig gödsla din äng!

Tar du väl hand om din äng blir den mer och mer artrik med åren!

Så här gör du

Du kan lämna en bit av gräsmattan och låta den växa fritt och se vilka arter som kommer naturligt. Vill du snabbare få en blommande äng kan du göra så här:

- Ta bort gräset, antingen på hela ängen eller fläckvis där du vill så eller plantera.
- Skrapa bort jord om den är allt för näringsrik. Du kan även blanda befintlig jord med lite sand. Ängsväxter trivs bäst på näringsfattig mark.
- Luckra upp jorden och ta bort ogräs.

- Så eller plantera de ängsväxter du vill ha. Du kan själv samla frön i ditt närområde men tänk på att inte ta för mycket från samma ställe. Det finns också ängsfröblandningar att köpa liksom färdiga plantor för den som vill ha snabbare blomning. Bästa tid för sådd och plantering är vår och höst.

Så tar du hand om din blomsteräng

- **På våren** - räfsa bort pinnar, löv och torra växtrester
- **På sommaren** – njut av blomning och insektsurr

- **På sensommaren** – slå ängen med lie, grästrimmer eller likande. Låt gärna växterna ligga kvar på marken och torka så att frön hinner mogna och släppa. Vänd gärna på de slagna växterna några gånger så torkar de fortare. Räfsa sedan ihop det torra höet och ta bort det från ängen.

Artförslag: Ängsblåvinge, Ängstrollslända, Liten blåklocka, Prästkrage, Rödklint Jungfrulin, Solvända

